

# *Архангельская область*



# Областной центр



*В составе области 19 районов*



**Архангельская область образована 23 сентября 1937 года.**

**В дореволюционное время Архангельская губерния занимала огромную территорию (около 850 тыс. кв. км.) на севере европейской части страны. Население её на 1 января 1914 составляло 483 тыс. человек.**

**В 1921 году на Кольском полуострове в Александровском уезде Архангельской губернии была образована Мурманская область. В 1921 году во вновь образованную Карельскую трудовую коммуну (сейчас Республика Карелия) вошел Кемский уезд.**

**22 августа 1921 года по постановлению ВЦИК значительная часть северо-восточной территории Архангельской губернии была включена в состав Коми автономной области (сейчас Республика Коми).**

**В результате этих изменений территория Архангельской области в 1928 году составила 450.8 тыс. кв. км., население в 1926 - 429.1 тыс. чел.**

**14 января 1929 по постановлению Президиума ВЦИК был образован Северный край, в состав которого вошли Архангельская, Вологодская, Северо-Двинская губернии и Коми автономная область.**

**15 июля 1929 в Северном крае был образован Ненецкий национальный округ (сейчас Ненецкий автономный округ).**

**В конце 1936 года Северный край был преобразован в Северную область (из ее состава выделилась Коми автономная область).**

**23 сентября 1937 года Северная область была разделена на Архангельскую и Вологодскую области. В состав Архангельской области, кроме территории бывшей Архангельской губернии (в границах 1926 года) вошли также два бывших уезда (Вельский и Каргопольский) Вологодской губернии и 9 районов бывшей Северо-Двинской губернии.**

**Численность населения в 1939 году - 1108.7 тыс. чел.**

**В 1940 году указом Президиума Верховного совета РСФСР из Архангельской области в состав Кировской области были переданы 3 района: Опаринский, Лальский и Подосиновский. В конце 1959 года указом Президиума Верховного Совета РСФСР, из Ненецкого национального округа в состав Коми АССР отошла небольшая территория с рабочим поселком Хальмер-Ю.**



**Герб** является официальным символом Архангельской области.

Основу герба Архангельской области составляет исторический герб Архангельской губернии.

Герб Архангельской области представляет собой четырехугольный, с закругленными нижними углами, заостренный в оконечности золотой щит. В золотом щите - Святой Архистратиг Михаил в лазоревых (синих, голубых) доспехах и в червлёных (красных) сапогах, держащий червлёный пламенеющий меч острием книзу и лазоревый щит, который украшен золотым крестом (сообразно щиту) и имеет лазоревую кайму, и попирающий черного опрокинутого головой влево ангела тьмы. Щит увенчан императорской короной и окружен золотыми дубовыми листьями, соединенными Андреевской лентой

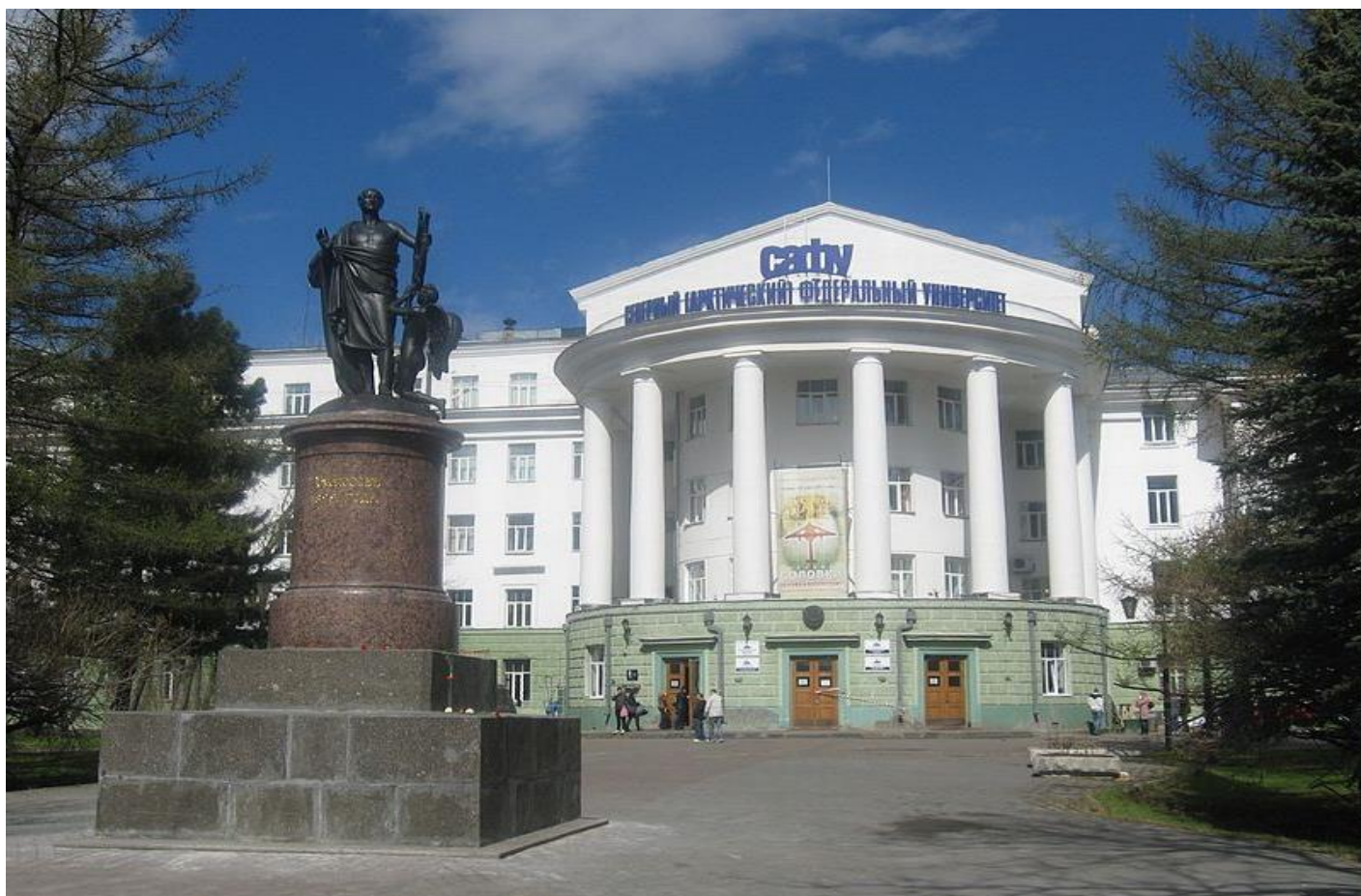
## **Северная Двина**



Северная Двина, река в европейской части России. Длина 744 км. Образуется слиянием рек Сухона и Юг (у города Великий Устюг), впадает в Двинскую губу Белого моря, образуя дельту (площадь около 900 км<sup>2</sup>).

Основные притоки: Вычегда, Пинега, Вага. Соединена через реку Сухона, озеро Кубенское и др. с Волго-Балтийским водным путем (Северо-Двинская водная система), через реку Пинега с рекой Кулой. Судоходна, на Северной Двине - города Котлас, Новодвинск, Архангельск (в устье).

## **Северный (Арктический) федеральный университет имени М.В. Ломоносова**



**Федеральное государственное автономное образовательное учреждение высшего профессионального образования (ФГАОУ ВПО) — федеральный университет в Архангельске, созданный на базе Архангельского государственного технического университета по указу Президента РФ Дмитрия Медведева. Официальная дата регистрации — 8 июня 2010 года.**

**С 12 июля 2011 года в состав университета включены государственные высшие и средние специальные учебные заведения: Поморский государственный университет имени Ломоносова, Архангельский лесотехнический колледж Императора Петра I и Северодвинский технический колледж. Также Северный (Арктический) федеральный университет переименован в Северный (Арктический) федеральный университет имени М. В. Ломоносова.**

## **Обелиск Севера**



***Установлен перед зданием областной администрации  
в 1930 г. в честь образования Северного края.  
Автор – скульптор И. К. Алтухов.***

***Скульптурное изображение "Помор с северным оленем" олицетворяло собой новый, освобожденный Север. Пятигранный постамент украшен барельефами, отражающими основные направления в развитии народного хозяйства Севера: лесозаготовки, лесопиление, рыболовство, молочное животноводство и оленеводство.***

## ***Памятник Петру I***



***10 июля 1914 года в память больших заслуг в развитии Архангельска и края, недалеко от Гостиных дворов, был воздвигнут памятник Петру I выдающимся русским скульптором второй половины XIX века М. М. Антокольским.***



## ***Памятник М. В. Ломоносову***



*Сооружен скульптором И. П. Мартосом в 1826 — 1829 годах и является одним из наиболее поздних его произведений.*

*Деньги на постройку памятника были собраны путем всероссийской подписки и составили 46 тысяч рублей.*

*Отливка скульптуры закончена в 1829 г. и в 1832 г. памятник установлен в Архангельске на Соборной площади. В 1867 г. памятник перенесен на площадь перед губернскими присутственными местами. В 1930 г. монумент установлен перед зданием Архангельского лесотехнического института, ныне Северный (Арктический) федеральный университет имени М. В. Ломоносова.*

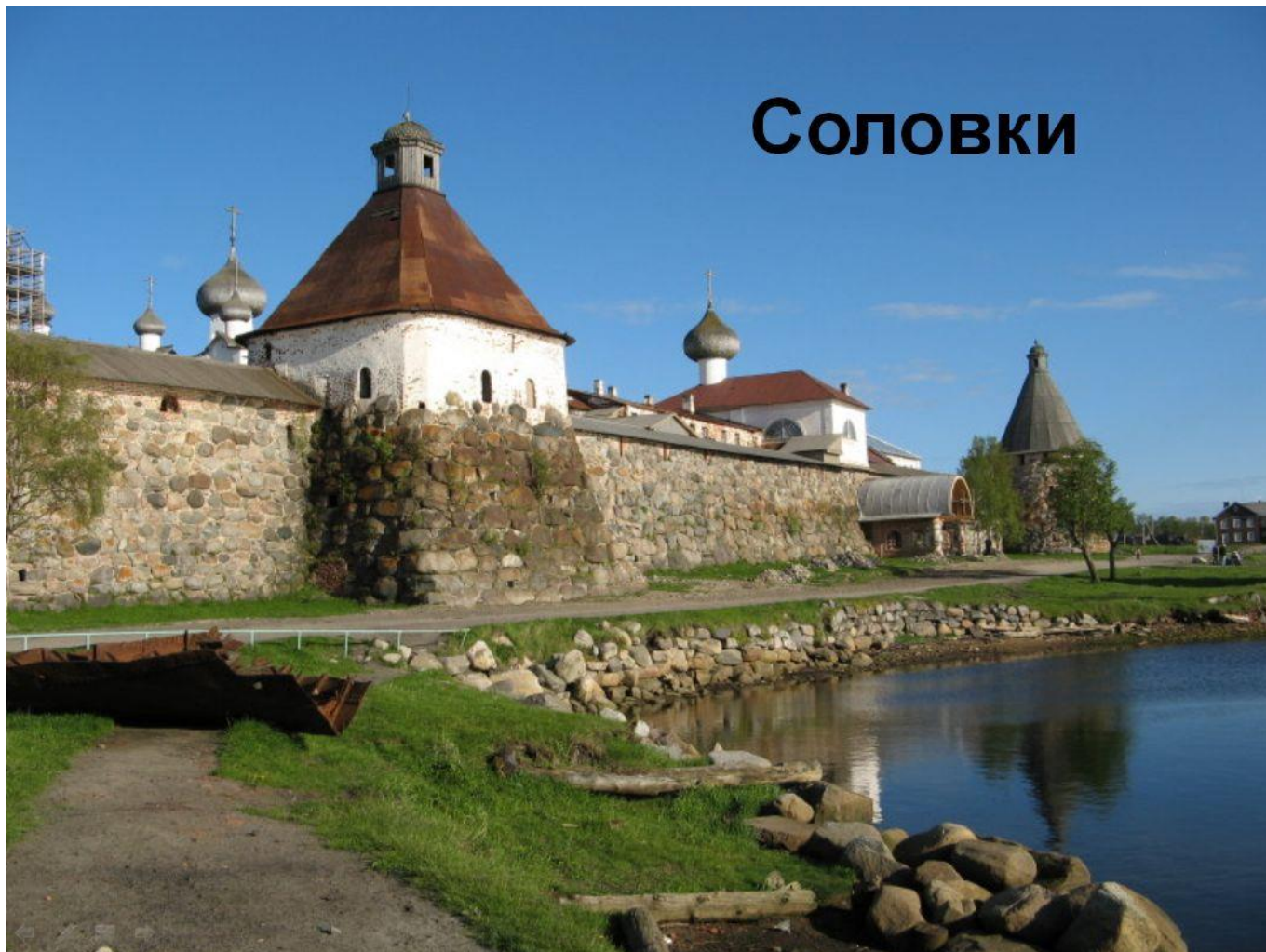
# *Малые Карелы*



Уникальное собрание памятников деревянного зодчества под открытым небом. Здесь, в 25 км от Архангельска, на территории около 140 га. сосредоточено 120 самых разноплановых строений — церквей, часовен, колоколен, крестьянских усадеб, мельниц, амбаров, построенных в XVI — начале XX вв.

— это собиратель и хранитель самобытного нематериального наследия Поморского края.

— это не просто музей Поморского наследия. Это неповторимый синтез ландшафта, памятников и народного искусства. Каждый посетитель находит здесь то, чего ему так не хватает в суете современной городской жизни: тишину скромной северной природы, тепло деревянных стен поморских жилищ и храмов, очищающие душу колокольные звоны, удалое веселье крестьянского праздника...



# СОЛОВКИ

**Соловецкий монастырь - исторически ставропигиальный мужской монастырь Русской православной церкви, расположенный на Соловецких островах в Белом море.**

**Соловецкий монастырь основан в 1436 году монахами Зосимой, Савватием и Германом. Первое монашеское поселение на островах появилось несколько раньше - в 1429 году. До марта 1682, когда была учреждена Архангельская епархия (Холмогорская), монастырь находился в пределах Новгородской епархии.**

**Соловецкий монастырь – один из крупнейших ансамблей зодчества XVI –XIX веков на севере Руси.**

**Своеобразна и необычна для этих широт природа Соловецкого архипелага; несмотря на близость (150 км) к Полярному кругу, зимой здесь не бывает сильных морозов, и острова покрыты густыми смешанными лесами.**

**Первыми каменными постройками монастыря являлись Трапезная палата с Успенском храмом (1552-1557 гг.);**

**Главное сооружение ансамбля – двухстолпный Спасо-Преображенский собор выстроен в 1558 -1566 годах.**

## **Библиографический список литературы**

**Архангельская область** : путеводитель / [А.Г.Хропов [и др.]]. - М. : Симон-Пресс : Эдиториал УРСС, 2000. - 224с. : ил. - (Мир вокруг нас).

**Архангельская область** : словарь-справочник для мл. шк. / [науч. ред. Э.И. Николаева, отв. ред. и сост. Е.В. Михайленко]. - 3-е изд., перераб. и доп. - Архангельск : АО ИППК РО, 2010. - 129с. : ил. - Библиогр.: с.119.

**Архангельская область в цифрах** : Стат.ежегодник / Госкомстат России; Арханг. обл. ком. гос. статистики. - Офиц. изд. - Архангельск, 2002.

**Города Архангельской области**: статистический сборник. – Архангельск, 1998 . – 256 с. : ил.

**Молчанов К.С.** Описание Архангельской губернии / К. С. Молчанов. - М. : [Фонд поддержки экономического развития стран СНГ], 2009. – 271с. : ил. - (Ломоносовская библиотека).

**География Архангельской области : программно-метод. материалы** / [А.С. Грибова [и др.]; Помор. гос. ун-т им. М.В. Ломоносова; под ред. Н.М. Бызовой. - Архангельск : ПГУ им. М.В. Ломоносова, 2000. - 142с. - Библиогр.: с. 138-141.

**Памятники архангельского Севера** : [сб.] / вступ. ст. ; [сост. А.А. Куратов; вступ. ст. М.И. Меньшикова; авт. А. Мартынов [и др.]]. - Архангельск : Сев.-Зап. кн. изд-во, 1991. - 286 с.

**Пономарев Б.С.** Литературный Архангельск : события, имена, факты / Б. С. Пономарев. - Архангельск : Сев.-Зап. кн. изд-во, 1989. - 288 с. : ил.

**Савицкая О.Д.** Архитектура Соловецкого монастыря / О. Д. Савицкая. - М. : [Фонд поддержки экономического развития стран СНГ], 2009. – 139с. : ил. - (Ломоносовская библиотека).

**Северные ворота России** : сообщения путешественников XVI - XVIII вв. об Архангельске и Архангельской губернии / [сост., вступ. ст., примеч. Д. Николаева]. - М. : [Фонд поддержки экономического развития стран СНГ], 2008. - 221, [1] с., [1] л. ил. : цв.ил., портр., ил., карты. - (Ломоносовская библиотека). - Библиогр. в подстроч. примеч.

*Посвящается 300-летию со дня рождения великого рус. ученого и поэта М.В. Ломоносова.*

**Случевский К.К.** Поездки по Северу России в 1885-1886 годах / К. К. Случевский. - М. : [Фонд поддержки экономического развития стран СНГ], 2009. - 271с. : ил. - (Ломоносовская библиотека).

**Сметанин А.В.** Архангельская область : истоки, свершения, перспективы / А. В. Сметанин. - Архангельск : Правда Севера, 2007. - 675 с. : ил. - Библиогр. в тексте.

**Фомин А.И.** Описание Белого моря / А. И. Фомин. - М. : [Фонд поддержки экономического развития стран СНГ], 2009. - 144с. : ил. - (Ломоносовская библиотека).

**Энгельмейер А.К.** По русскому и скандинавскому северу : путевые воспоминания / А. К. Энгельмейер. - М. : [Фонд поддержки экономического развития стран СНГ], 2009. - 271с. : ил. - (Ломоносовская библиотека).